

IAM *Electric*



Handleiding
Emoto StreetCity

QWIC

Colofon:

QWIC - Hartmobile BV behoudt zich het recht voor om zonder nadere kennisgeving wijzigingen in uitvoering(en) en/of prijzen aan te brengen.

Deze handleiding is met grote zorgvuldigheid samengesteld. Echter aansprakelijkheid voor eventuele onjuistheden van welke aard dan ook wordt niet aanvaard.

Uitgevers & copyright ©: QWIC, Amsterdam

Handleiding Emoto StreetCity v1.1 2011

Introductie

Hartelijk gefeliciteerd met uw Emoto StreetCity, de geruisloze elektrische scooter. De Emoto StreetCity is eenvoudig op te laden met de ingebouwde oplader, waardoor u nooit meer hoeft te tanken. Daarnaast bespaart u met de Emoto StreetCity het milieu en uw portomonee en hebben u en uw omstanders geen last van benzinedampen en uitlaatgassen.

In deze gebruikshandleiding staan belangrijke informatie en tips voor een optimaal gebruik van uw Emoto StreetCity. Lees deze handleiding daarom goed door voordat u de Emoto StreetCity gaat gebruiken.

Wanneer u na het lezen van deze gebruikershandleiding nog vragen heeft kunt u altijd contact op nemen met uw dealer.

Wij wensen u veel rijplezier met uw nieuwe aanwinst.

Met vriendelijke groet,

QWIC

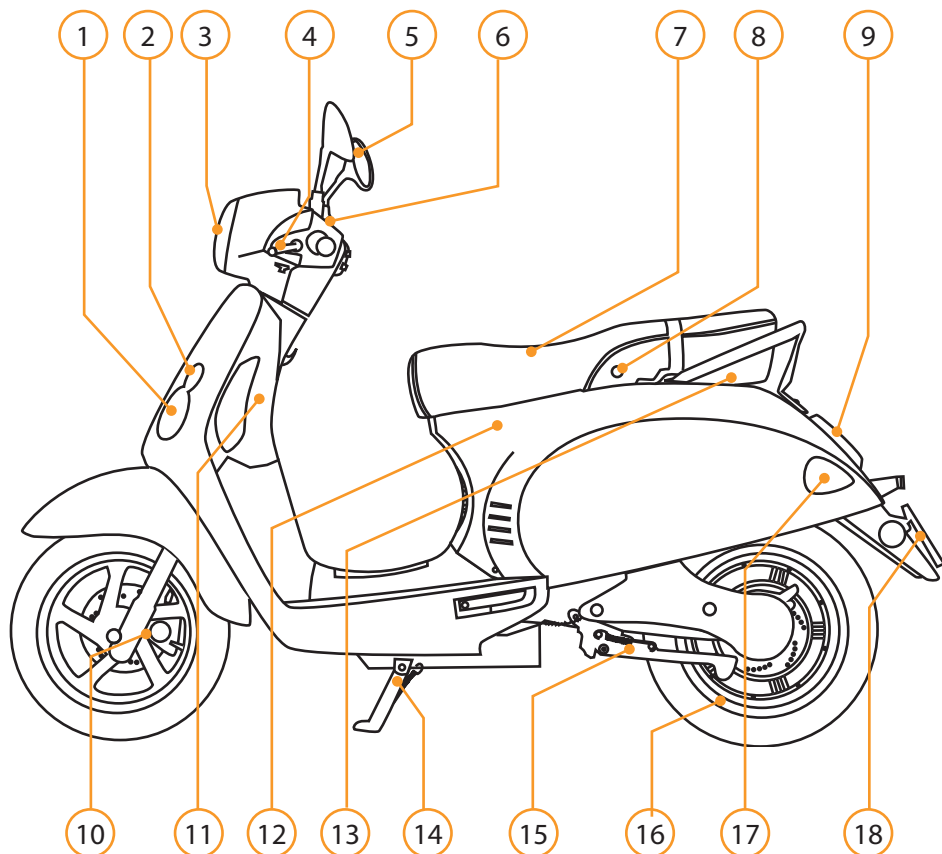
www.qwic.nl

Inhoudsopgave

1 Emoto Steetcity	6
1.1 Overzicht scooter	
1.2 Overzicht dashboard en instrumenten	
1.3 Specificaties	
1.4 Voertuig Identificatie Nummer	
1.5 Wettelijke eisen	
2 Het gebruik van de Emoto StreetCity	10
2.1 Accu aanzetten	
2.2 Accu opladen	
2.3 Efficiëntie en levensduur van de accu	
2.4 Langdurige stalling	
2.5 Actieradius	
2.6 Contact en stuurslot	
2.7 Starten	
2.8 Accelereren	
2.9 Motor uitschakelen	
2.10 Stuurslot	
2.11 Remmen	
2.12 Voor- en achterlicht	
2.13 Knipperlicht	
2.14 Claxon	
2.15 Stallingstandaard	
2.16 Opbergruimte	
3 Onderhoud en afstellingen	17
3.1 Onderhoud	
3.2 Afstellen van de remmen	
3.3 Achterrem	
3.4 Voorrem	
3.5 Remleidingen en cilinder ontluchten	
3.6 Monteren van de spiegels	
3.7 Vervangen verlichting	
3.8 Knipperlicht vervangen	
4 Veel gestelde vragen	20
5 Waarschuwingen	24

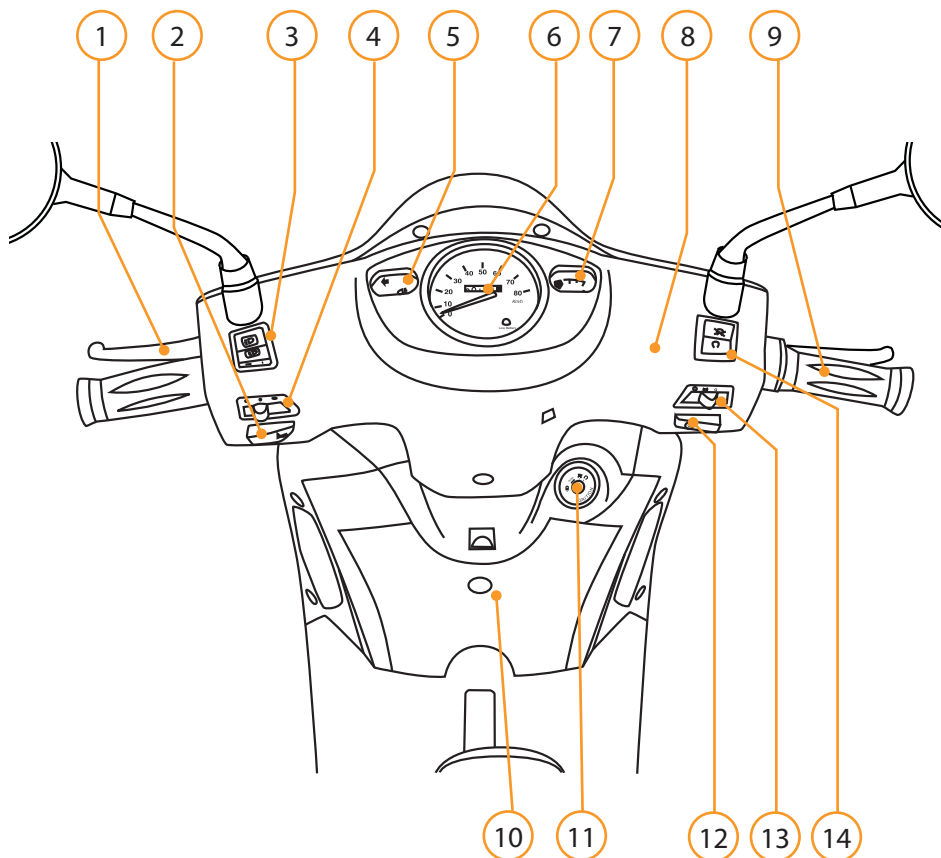
1 Emoto StreetCity

1.1 Overzicht StreetCity



1	Knipperlicht voor	10	Hydraulische schijfrem voor
2	Stadslicht	11	Opbergruimte (handschoenvak)
3	Dim-/grootlicht	12	Opbergvak zadel
4	Handrem	13	Aansluitpunt lader (onder zadel)
5	Spiegel	14	Zijstandaard
6	Dashboard en instrumenten	15	Hoofd standaard
7	Zadel	16	Hydraulische schijfrem achter
8	Slot voor zadelopbergvak	17	Knipperlicht achter
9	Achterlicht	18	Nummerplathouder

1.2 Overzicht dashboard en instrumenten



1	Handrem	8	Remvloeistofpijl indicator (onder kap)
2	Claxon (Links)	9	Snelheidsregelaar (gas hendel)
3	Lichtschakelaar dimlicht/grootlicht	10	Opbergruimte (handschoenvak)
4	Knipperlicht schakelaar	11	Contactslot
5	Indicatielampjes lichten	12	Claxon (Rechts)
6	Snelheidsmeter + ODO-meter	13	Lichtschakelaar stadslicht/dimlicht
7	Accu-niveau-indicator	14	Parkeerstand schakelaar

1.3 Specificaties

Technische gegevens en uitvoering		Emoto StreetCity
Afmetingen		1930 x 700 x 1190 mm
Wielbasis		1310 mm
Gewicht (incl. accu)		147kg
Max. laadbelasting		350kg - scooter +berijder(s)
Max. snelheid		45 km/h of 25 km/h
Actieradius*		tot 70 km (25 km/u) of tot 50 km (45 km/u)
Maximale helling**		≤ 15%
Geluidsniveau		<55dB (A)
Elektromotor	Type	Borstelloos
	Maximaal vermogen	3000W
	Nominale stroom	11A (25km/h), 26A (45km/h)
	Nominaal voltage	60V
Accu	Type	Silicium gel
	Capaciteit	2100 Wh
	Laadvoltage (input)	220-240 V AC
	Laadvoltage (output)	60V DC 5A
	Oplaadtijd	3 tot 8 uur
Koplamp (dimlicht/grootlicht)		12V/10W (1x) 12V/25W (1x)
Stadslicht		12V/5W (2x)
Knipperlicht		12V/10W (4x)
Achterlicht		12V/5W/21 (1x)
Nummerbordverlichting		12V/3W (1x)
Dashboardlamp		12V/3W (4x)
Afmetingen van de banden		110/70-12 voor, 110/70-12 Achter

* De actieradius is afhankelijk van het gebruik en de weersomstandigheden. Onder 8°C is de actieradius tot 30% kleiner (voor meer informatie zie hoofdstuk 2.1).

** Alleen gedurende korte periode, zoals bij het oprijden van bruggen, viaducten, dijkopritten eventueel met een kleine aanloop.

1.4 Voertuig Identificatie Nummer

Het Voertuig Identificatie Nummer (VIN) is samengesteld uit een kengetal en een nummer. Dit nummer is gegraveerd op twee plaatsen:

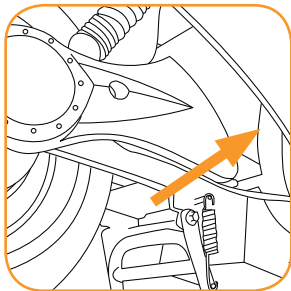


fig. 1.1

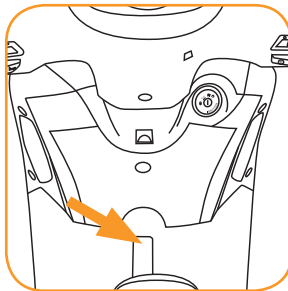


fig. 1.2

- In het plaatje aan de rechterkant van de scooter vlakbij het achterwiel (fig. 1.1)
- Op het frame onder het stuur. Wanneer u de zwarte plastic klep onder het stuur verwijdert, kunt u het nummer zien (fig. 1.2)

Controleer of het VIN nummer dat in uw Emoto StreetCity scooter gegraveerd is overeenkomt met de bijgeleverde documenten.

1.5 Wettelijke eisen

De Emoto StreetCity voldoet aan de Nederlandse (Europese) wet voor snor- en bromfietsen. Dit betekent dat de maximumsnelheid begrensd is op 25 respectievelijk 45 kilometer per uur. Het kentekenbewijs en de kentekenplaat worden bij aanschaf van de Emoto StreetCity door uw dealer geleverd.

Tijdens het besturen van de Emoto StreetCity:

- moet u in het bezit zijn van een rijbewijs AM, A of B. Wanneer u in het bezit bent van een brommercertificaat, dan is deze geldig tot oktober 2009.
- moet het voertuig minimaal WA verzekerd zijn. Als u een bromfietsverzekering afsluit, ontvangt u de verzekeringspapieren van uw verzekeraar. Het originele verzekeringsbewijs (dus geen kopie!) moet u tijdens het besturen altijd bij u hebben.
- bent u voor de bromvariant (max 45 km/uur) verplicht een goedpassende helm te dragen.
- moet u bedacht zijn op het feit dat u, dankzij de geluidsloze elektromotor, minder hoorbaar bent voor ander verkeer.
- moet u zich aan de verkeersregels houden. Zo mag u binnen de bebouwde kom op de bromscooter maximaal 30 km/uur rijden en buiten de bebouwde kom maximaal 40 km/uur rijden. De snorscooter mag zowel binnen als buiten de bebouwde kom maximaal 25 km/uur.

2 Het gebruik van de Emoto StreetCity

Controleer de volgende punten, voordat u de elektrische scooter start:

- 1 Staat de hoofdschakelaar onder het zadel op ON?
- 2 Zijn de banden volgens de juiste spanning opgepompt?
- 3 Werken de voor- en achterlichten?
- 4 Werken de knipperlichten?
- 5 Werken de remmen en de remlichten?
- 6 Werkt de claxon?
- 7 Is de zijstandaard omhoog geklapt?

2.1 Accu aanzetten

Om de scooter te kunnen starten moet de hoofdschakelaar op ON staan (fig. 2.1). De hoofdschakelaar bevindt zich in het zadelcompartiment.

Het zadelcompartiment is met de contactsleutel te openen (fig. 2.2).

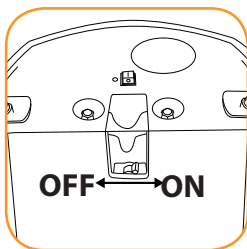


fig. 2.1

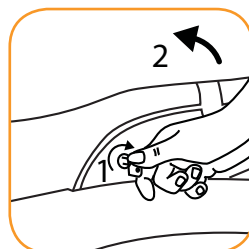


fig. 2.2

⚠ Zet de hoofdschakelaar op OFF wanneer de scooter wordt vervoerd of voor lange tijd niet gebruikt wordt. Aangeraden wordt om bij buiten parkeren de hoofdschakelaar altijd op OFF te zetten.

2.2 Accu opladen

Op het instrumentendisplay bevindt zich de accu-niveau-indicator. Wanneer de wijzer in het rode gebied staat moet de accu worden opgeladen (fig. 2.3). De accu is dan voor 75-80% ontladen. Let op, het werkelijke niveau van de accu is pas zichtbaar wanneer u rijdt met een constante snelheid groter dan 20km/h!

- zorg dat de lader uit staat, zoals u kunt zien aan de aan/uit schakelaar op fig. 2.4
- daarna zorgt u ervoor dat de bijgeleverde kabel contact maakt met de scooter en het stopcontact. (fig. 2.4 en 2.5)
- doe dan de schakelaar (fig. 2.4) aan

Het opladen van de accu duurt 4 tot 8 uur. De accu moet volledig opgeladen worden. Op de oplader zit 1 lampje die de status van het opladen van de accu weergeeft. Als het lampje rood brandt is de scooter aan het opladen, als het lampje rood en groen knippert is de accu voor 90% vol, als het lampje continu groen brandt is de accu helemaal opgeladen. Het is aan te raden om de accu zo lang mogelijk op te laden tussen ritten door en ook bij stalling.

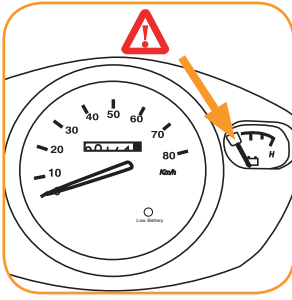


fig. 2.3

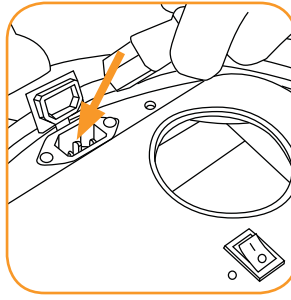


fig. 2.4

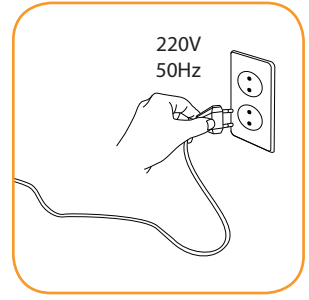




fig. 2.5

-  Laad de accu op in een geventileerde omgeving met de scooter in staande positie.
-  Na het loskoppelen van de oplader van de scooter, kan de ventilator nog ca. 1 minuut nakoelen om oververhitting van de oplader te voorkomen.

Als de accu leeg raakt zal het lampje "Low battery" gaan branden. Dit betekent dat de accu op begint te raken. Pas uw snelheid en rijgedrag hierop aan. Rij niet meer volle snelheid en trek niet vol gas op. Als dit lampje continu brandt (ook als u geen gas geeft) kunt u nog 5-10 km rijden. Let wel op: afhankelijk van uw gebruik en omstandigheden kan deze afstand afwijken. Voor de levensduur van de accu's is het beter om de accu's direct op te laden als dit lampje gaat branden.

2.3 Efficiëntie en levensduur van de accu

De Emoto StreetCity is uitgerust met een silicium gel-accu. De capaciteit van de accu wordt aangetast door het gebruik en de weersomstandigheden. De capaciteit van de accu is optimaal bij temperaturen tussen de 20° C en 25°C.

Verder wordt de actieradius negatief beïnvloed door regelmatig stoppen en optrekken, overbelasting, overmatige versnellingen en te lage bandenspanning. Zorg dus altijd dat de banden volgens de juiste spanning zijn opgepompt (zie hoofdstuk 3.1).

Voor een optimale levensduur van de accu raden wij het volgende aan:

Laad de accu op wanneer deze nog niet volledig ontladen is (wanneer de wijzer van de accu-niveau-indicator in het rode gebied staat).

Wanneer de scooter voor lange tijd niet gebruikt wordt, laad dan de accu minimaal één keer per maand op. Wanneer de accu voor een lange periode ontladen is, verkort dit de levensduur van de accu.

Rij gedurende de eerste 150km nooit lange afstanden met de maximale snelheid.

Probeer de Emoto StreetCity in een schaduwrijke plaats te parkeren.

2.4 Langdurige stalling

Alle accu's lopen leeg, ook als deze niet belast worden. Dit heet zelfontlading. Bij lood accu's is de zelfontlading heel gering en meestal niet een groot probleem. Het is aan te raden om de accu's regelmatig op te laden en in geladen toestand op te bergen. Indien de accu's niet gebruikt worden moeten ze om de maand volledig opgeladen worden.

Zelfontlading is altijd aanwezig. Berg de accu dus nooit in ontladen toestand op. Uiteindelijk veroorzaakt dit een diepe ontlading (100% ontladen) en zullen er "littekens" op de elektroden ontstaan. De zelfontlading is lager bij lagere temperaturen. Berg de Silicium-Gel accu bij voorkeur op op een plaats waar de temperatuur laag is, 5°C tot 15°C.

Wanneer de scooter langer dan 2 weken niet gebruikt wordt raden wij u aan om de accu volledig op te laden en in een droge en koele omgeving te stallen met de hoofdschakelaar op uit, fig 2.1. Het beste voor de accu is om deze direct na gebruik op te laden. Langdurige stilstand verkort de levensduur van de accu.

Bij langdurige stalling:

Zet de hoofdschakelaar op de OFF stand (zie fig. 2.1)

Plaats de scooter op een overdekte plek, bij voorkeur op een lage temperatuur (tussen 5°C en 15°C) en een lage luchtvochtigheid.



Wanneer de scooter langer dan 2 weken niet gebruikt wordt raden wij u aan de accu maandelijks helemaal op te laden. Liefst laat u de accu's gedurende deze tijd aan de lader.



Langdurige stilstand verkort de levensduur van de accu.

2.5 Actieradius (Bereik)

Voor een optimale actieradius moet u letten op de volgende punten:

- Zorg voor de juiste bandenspanning (voorwiel: 2,5 bar, achterwiel 2,5 bar).
- Vrijlopende remmen (zie ook hoofdstuk 3.2).
- Vermijd hellingen waar mogelijk.
- Houdt u aan de maximum snelheid (30 km per uur in de bebouwde kom).
- Hanteer een rustige rijstijl, rustig accelereren en remmen.
- Passagiers verminderen de actieradius aanzienlijk.

2.6 Starten

Controleer of de standaard is ingeklapt. Ga zitten op het zadel. Controleer of de gas-hendel in de minimale stand staat (draai de gashendel van u af). Zorg dat u comfortabel, rechtop in het midden van het zadel zit. Steek de sleutel in het contact en draai de sleutel rechtsom naar stand A (fig. 2.6). De wijzer van de accu-niveau-indicator gaat nu omhoog (fig. 2.7). Houd nu met beide handen het stuur vast en draai geleidelijk de snelheidsregelaar naar u toe. De scooter zal nu accelereren (fig. 2.9).

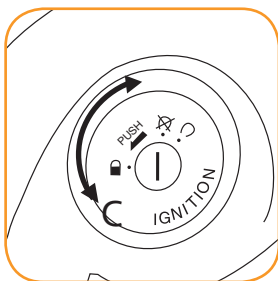


fig. 2.6

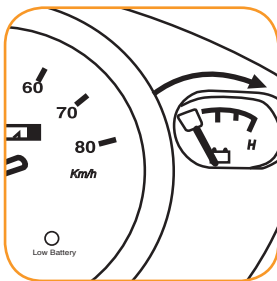


fig. 2.7



fig. 2.8

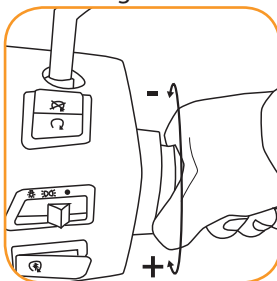


fig. 2.9

⚠ Ook als de scooter aan staat maakt hij geen geluid. Als de scooter niet in de parkeerstand staat is de gashendel gevoelig voor aanraking, de scooter zou dan onbewust kunnen verrijden. Zet bij stilstand de scooter dus altijd op de parkeerstand (schakelaars 12 en/of 13, zie blz 7).

2.7 Accelereren

Draai de snelheidsregelaar naar u toe om te accelereren. Draai de snelheidsregelaar van u af om de snelheid te verminderen (fig. 2.9). Bedien de snelheidsregelaar voorzichtig wanneer u van snelheid wil veranderen om ongelukken te voorkomen. Bij het rechter handvat zitten 2 veiligheidsknoppen (12 en 13 op blz 7) waarmee de parkeerstand in te schakelen is; hierbij staat de motor uit zodat de scooter veilig op de standaard te zetten is. Als u de motor opnieuw wilt aanzetten, dient u voor knop 12 de contactsleutel uit en aan te draaien. Knop 13 moet op de "lopen" stand staan. In de meeste gevallen zal de contactsleutel afdoende zijn om de scooter aan en uit te zetten.

2.8 Motor uitschakelen

Draai de contactsleutel linksom naar stand B (fig.2.6).

- of druk op knop 12 (blz 7) Deze werkt als een dode mans knop
- of zet knop 13 (blz 7) in de "niet lopen" stand.


2.9 Stuurslot


Met het stuurslot kan het stuur geblokkeerd worden.

Stuurslot AAN	Draai het stuur naar links, draai de sleutel linksom naar positie C door deze voorzichtig in het contact te duwen en haal de sleutel uit het contact (fig. 2.6)
Stuurslot UIT	Stop de sleutel in het contact en draai de sleutel naar stand B (fig. 2.6)

2.10 Remmen

Uw Emoto StreetCity beschikt voor en achter over een hydraulische-schijfrem. De remmen worden bediend met de handremmen aan weerszijden van het stuur, hierbij is links de achterrem en rechts de voorrem. Elk van beide hendels zal het remlicht activeren. Hoe u uw rem kan afstellen kunt u lezen in hoofdstuk 3.2.

 Wees vooral voorzichtig met het gebruik van de voorrem. Als u plotseling hard wil remmen kan het voorwiel blokkeren! Voer daarom de remdruk altijd geleidelijk op.

 De motor wordt automatisch uitgezet, wanneer er wordt geremd. Zorg er daarom voor dat u de snelheidsregelaar van tevoren terugzet in de minimale stand (dus draai de snelheidsregelaar van u af), zodat u niet plotseling naar voren schiet als u de rem loslaat.

2.11 Voor- en achterlicht

Het voor- en achterlicht kan worden aan- en uitgeschakeld met de middelste schakelaar op uw rechter handvat. Schuif de knop naar links om het licht aan te zetten (fig. 2.12)



grootlicht



licht UIT



dimlicht



stadslicht AAN



dimlicht / grootlicht AAN

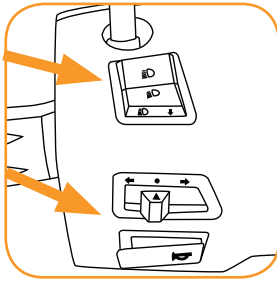


fig. 2.10

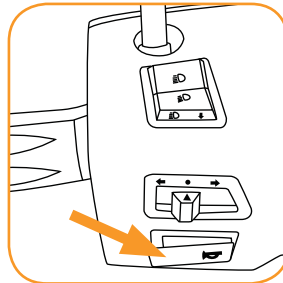


fig. 2.11

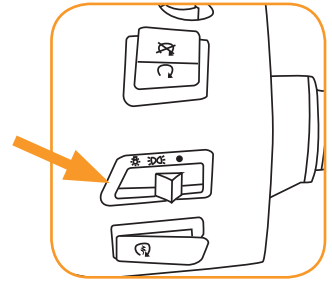


fig. 2.12

Het dimlicht en grootlicht kan worden ingeschakeld met de bovenste schakelaar aan uw linker handvat (fig. 2.10). Wanneer het grootlicht is ingeschakeld, brandt het indicatielampje op het dashboard.

2.12 Knipperlicht

Het knipperlicht kan worden aan- en uitgeschakeld met de middelste schakelaar aan uw linker handvat (fig. 2.10). Wanneer het knipperlicht is ingeschakeld, knippert het indicatielampje op het dashboard. Het knipperlicht kan worden uitgeschakeld door de schakelaar in te drukken.



Linker knipperlicht AAN

Schuif de schakelaar naar links



Rechter knipperlicht AAN

Schuif de schakelaar naar rechts



Knipperlicht UIT

Zet de schakelaar in het midden of duw op de knop

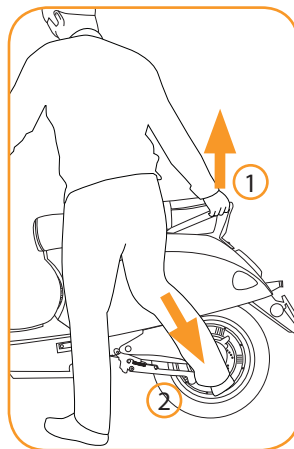
2.13 Claxon

U claxonneert door op de onderste schakelaar aan uw linker handvat te drukken (2.11).

2.14 Hoofdstandaard

Gebruik de hoofdstandaard om uw scooter stabiel te plaatsen, zo verkleint u de kans dat uw scooter omvalt met beschadigingen als gevolg.

uitklappen	Til de achterkant van de scooter op (1) terwijl u met de voet op het stepje van de standaard staat (2). Gebruik hierbij uw gewicht.
inklappen	Duw de scooter naar voren. De standaard klapt vanzelf in.



⚠ Zet de scooter uit (veiligheidsknop, zie fig. 2.8) alvorens hem op de standaard te zetten zodat u niet per ongeluk gas geeft bij het naar achteren trekken van de scooter.

Opbergruimte

Uw Emoto StreetCity is voorzien van een afsluitbaar opbergvak onder het stuur. Hier kunt u kleine voorwerpen in bewaren. Het opbergvak kunt u openen en sluiten met de contactsleutel. Zie fig. 2.13a.

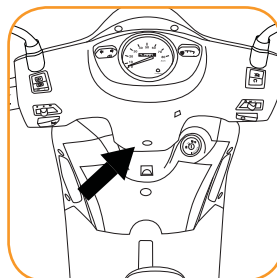


fig. 2.13a

Onder het zadel, in het zadelcompartiment van de StreetCity zit een groot afsluitbaar opbergvakk. Dit vak kunt u openen met het contactslot aan de linker zijkant van het zadel. Zie fig. 2.13b

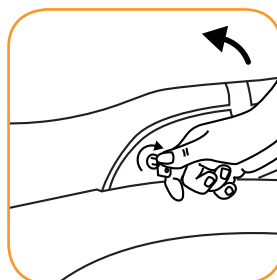


fig. 2.13b

3 Onderhoud en afstellingen

3.1 Onderhoud

QWIC raadt u aan om uw Emoto StreetCity regelmatig te laten controleren bij uw dealer. Achterin deze handleiding vindt u een tabel met de onderhoudstermijnen.

Goed onderhoud van uw Emoto is van belang voor uw veiligheid en het vergroot de levensduur van uw scooter. Naast de servicebeurten adviseren wij om de volgende controles uit te voeren.

Elke keer voor gebruik:

1. Controleer de knipperlichten, de koplamp, het achterlicht en de remlichten.
2. Controleer de claxon
3. Controleer of de remmen werken. Als u de remhendels ver kan inknijpen, kunnen de remblokjes aan vervanging toe zijn. Wanneer de remdruk laag is kan dit duiden op lucht in de remleiding. Laat in beide gevallen uw scooter nakijken door uw QWIC dealer.
4. Controleer of de dashboardsignalen werken.

Regelmatig:

1. Controleer de bandenspanning (voorwiel: 2,5 bar, achterwiel 2,5 bar)
2. Controleer de banden op slijtage, profieldiepte en scheuren. Vervang de banden wanneer ze versleten zijn of wanneer het profiel minder dan 2mm diep is
3. Controleer de remmen. Zorg ervoor dat er minimaal 2mm frictiemateriaal over is.
4. Controleer alle kabels op beschadigingen.

Vermoedt u dat een functie niet goed werkt, neem dan contact op met uw dealer.

De levensduur van een accu bij juist gebruik is gemiddeld 3 jaar. Wanneer de accu vervangen moet worden, laat dit dan doen door uw dealer. Let op, de accu dient apart verzameld te worden voor recycling.



Spuit de scooter niet schoon met een hoge drukspuit. Dit kan de elektronica van de motor in het achterwiel beschadigen.



Let op dat er geen water in het compartiment van de accu of bij de elektronica komt.

3.2 Afstellen van de remmen


Voor- en achterrem


Het niveau van de remolie kan gecontroleerd worden aan de rechter en linkerkant van het stuur. Als het stuur recht staat kan met behulp van een zaklamp door het gaatje het olieniveau worden afgelezen (zie hoofdstuk 1.2-8). Mochten er problemen zijn met de voor- of achterrem neem dan contact op met uw dealer.

3.3 Remleidingen en cilinder ontluichten

Wanneer de remdruk afneemt duidt dit veelal op lucht in de remleiding. Volg onderstaande punten op om de remleiding en de cilinder te ontluichten. (Laat dit door uw dealer uitvoeren)

1. Draai de remcilinder voorzichtig open (fig. 3.1)
2. Pomp herhaaldelijk met de rechter remhendel, er zal olie uit de cilinder komen (fig. 3.2)
3. Zodra er alleen nog olie (en geen lucht) uit de cilinder komt is het systeem ontluicht
4. Draai de remcilinder weer dicht

 De remmen moeten 200-500 km inlopen, waarna evt. piepen of aanlopen weg zal zijn.

 In tegenstelling tot ABS bij een auto geeft de voorrem van de Emoto StreetCity geen extra ondersteuning op een glad wegdek.
Bouw de remkracht altijd geleidelijk op om slippen te voorkomen.

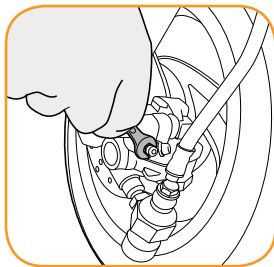


fig. 3.1

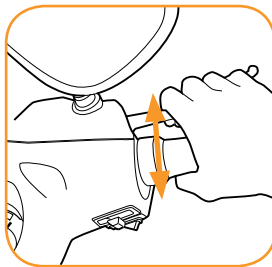


fig. 3.2

3.4 Monteren van spiegel

Uw Emoto StreetCity wordt geleverd met een rechter en een linker spiegel. De spiegels kunnen in de desbetreffende openingen worden geschroefd. Dit gaat als volgt:

1. Schroef de spiegel gedeeltelijk vast door deze rechtsom rond te draaien, 5 omwentelingen zijn voldoende (fig. 3.3-1)
2. Positioneer de spiegel in de juiste stand (fig. 3.3-2)
3. Draai de moer vast met een 13mm steeksleutel door deze rechtsom te draaien (fig. 3.4-3)
4. Schuif de rubberen afdekdop over de moer (fig. 3.4-4)

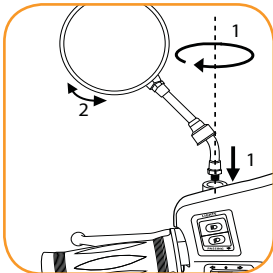


fig. 3.3

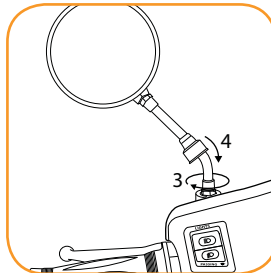


fig. 3.4

3.5 Vervangen verlichting

Voor het vervangen van de lampen in de Emoto StreetCity dienen panelen gedemonteerd te worden. Wij raden dan ook aan om contact op te nemen met uw dealer voor het vervangen van lampen.

In de volgende tabel kunt u zien wat voor lampen er in de Emoto StreetCity worden gebruikt.

Definitie	Specificatie
Koplamp (dimlicht/grootlicht)	12V/10W (1x) 12V/25W (1x)
Stadslicht	12V/5W (1x)
Knipperlicht	12V/10W (2x) voor, LED verlichting achter
Achterlicht	12V/5W/21 (1x)
Nummerbordverlichting	12V/3W (1x)
Dashboardlamp	12V/3W (4x)

4 Veel gestelde vragen

Wat is het bereik van de scooter bij een volle accu?

De actieradius hangt af van de omstandigheden zoals tegenwind, de baan, bandenspanning en het gewicht van de rijder. Door anticiperend te rijden (uit laten rollen i.p.v. remmen, rustig optrekken, etc.) wordt de actieradius aanzienlijk vergroot. In stadsverkeer en een maximale snelheid van 45km/h kan de Emoto een bereik halen tot +/-50 km. Het snorscooter model (max. snelheid 25km/h) haalt tot 70 km.

Kan de accu onderweg leegraken? Wat kan men in zo'n situatie doen?

Als de accu bijna leeg is zal de accumulator van het gele gebied naar het rood gaan. Het zal niet meer mogelijk zijn vol gas te rijden. Er kan nog 5 tot 10 km op lage snelheid gereden worden. De accu moet geladen worden voordat er weer op volle snelheid verder gereden kan worden.

Kan ik subsidie krijgen op mijn milieu vriendelijke elektrische scooter?

Bedrijven kunnen in aanmerking komen voor de MIA en VAMIL subsidie. Details hierover zijn te vinden op onze site. Volg onderstaand web adres. Voor particulieren kunnen er ook subsidies zijn, deze zijn vaak van tijdelijke aard. Via hetzelfde web adres kunt u actuele informatie hierover vinden.

<http://www.qwic.nl/subsidie>

Hoe zit het met het rijcomfort van de scooter?

Afgaande op rijervaringen van gebruikers is het rijden op een elektro scooter comfortabeler dan het rijden op een brandstof aangedreven scooter. Vooral het ontbreken van lawaai is een zeer groot pluspunt. Het rijden op de Emoto is een nieuwe beleving!

Moet de elektro scooter warmgereden worden?

Nee. De berijder hoeft alleen maar de sleutel om te draaien en kan meteen op volle snelheid weg rijden.

Moet ik een valhelm dragen?

De bromscooter valt onder de bromfietswet en derhalve is het verplicht én veiliger om een valhelm te dragen. Bij de snorscooter die maximaal 25km/h haalt is een valhelm niet verplicht.

Kan ik een kenteken krijgen en is de Emoto RDW gekeurd?

De Emoto is door de RDW goedgekeurd en is in heel Europa toegelaten op de openbare weg. De Emoto wordt op kenteken aan de dealer afgeleverd. Afhankelijk van uw uitvoering is het een blauw (snorscooter) of geel (bromscooter) kenteken. Bromscooters en snorscooters hebben een zelfde kenteken behandeling als auto's. U krijgt dus naast een kenteken ook kentekenpapieren en moet deze bij verkoop op het postkantoor overschrijven.

Heb ik een rijbewijs nodig?

Sinds 1 oktober 2006 is het verplicht een rijbewijs AM te hebben voor het besturen van een brom- of snorscooter. Als u in het bezit bent van een rijbewijs A of B bent u ook bevoegd om brom- of snorfiets te rijden en hoeft geen apart rijbewijs AM te halen. Voor meer informatie betreft het rijbewijs kunt u kijken op <http://rijbewijs.cbr.nl>.

Moet ik mijn brom- snorscooter WA verzekeren?

Ja, de Emoto moet verplicht minimaal WA verzekerd worden. De hoogte van de jaarlijkse verzekeringspremie hangt af van uw claim-verleden, leeftijd en uw woonplaats. U kunt de Emoto elektrische scooter al verzekeren vanaf €48,- per jaar (WA plus diefstal vanaf €148,- per jaar). Vraag uw assurantiekantoor of agent voor meer informatie of kijk bij ENRA verzekeringen op www.enra.nl.

Mag ik de Emoto met water schoonmaken?

De Emoto kan gewoon met water schoon gemaakt worden. Alle gevoelige elektronische delen zijn spatwaterdicht afgesloten. Reinig de Emoto nooit met een hoge drukreiniger!

Is de scooter onderhoud gevoelig?

Nee. Elektrische scooters vragen weinig onderhoud door het ontbreken van een onderhoudsgevoelige verbrandingsmotor. De borstelloze elektrische naafmotor heeft geen onderhoud nodig. Daarnaast heeft U een jaar garantie op alle onderdelen, uitgezonderd de normale slijtage en de batterij.

Kan ik mijn Emoto elektrische scooter opvoeren?

De Emoto snor- en bromscooter zijn technisch gelijk en zouden onbegrensd rond de 55km/h rijden. Deze snelheid is in Nederland niet toegestaan. Hogere snelheden zijn ook zeer nadelig voor de actieradius. De QWIC scooters voldoen aan alle Nederlandse wetgeving en rijden maximaal 25 respectievelijk 45 km/h. Het opvoeren of wijzigen van de elektronica wordt niet ondersteund en wanneer dit wel wordt gedaan vervalt alle garantie.

Hoelang gaat een accu mee?

300 tot 500 cycli, afhankelijk van de gebruiker. Aangeraden wordt om de batterij steeds op te laden na een rit zodat deze altijd volledig geladen is. Laat de accu nooit leeg staan, dit kan de accu onherstelbaar beschadigen. Bij normaal gebruik gaat een batterij tot 3 jaar mee. Vervanging is echter veel goedkoper dan de onderhoudskosten die een benzine aangedreven scooter in die periode met zich mee brengt. Vraag uw dealer naar de prijs van een nieuw accupakket voor de Emoto StreetCity elektrische scooter.

Hoeveel kan ik besparen door elektrisch te gaan rijden?

De besparing hangt af van uw gebruik. Een rekenvoorbeeld: Uw rijdt 40km per dag 5 dagen in de week. Dat is 10.400km per jaar. Aan benzine zou u dit €780,- kosten. De zelfde afstand op een Emoto elektrische scooter kost u aan groene stroom €48,- wat neerkomt op een besparing van €732,- per jaar! De kosten voor het vervangen van de accu's valt weg tegen het onderhoud (olie, filters, service beurten) dat een verbrandingmotor kost. Kijk op de website (www.qwic.nl onder elektrische scooters) voor een uitgebreide berekening.

Wat zijn de voordelen van elektrische scooters?

Geruisloos, comfortabel, voordelig en geen vervuiling. Weinig onderhoud, gemakkelijk te bedienen en een verbruik dat tot 15 maal lager is dan bij een benzinescooter. De Emoto is goed voor u, uw portemonnee en het milieu!

5 Waarschuwingen

Lees deze gebruikshandleiding goed door en volg de beschreven aanwijzingen op.

Voor het berijden van de Emoto StreetCity heeft u een geldig rijbewijs A,AM of B nodig

Om op de openbare weg te mogen met de Emoto Street City moet deze minstens WA verzekerd zijn.

Gebruik de bijgeleverde lader alleen voor uw Emoto Street City.

Steek nooit voorwerpen in het contact van de oplader.

Sluit openingen in de behuizing van de lader nooit af. Dit remt de koeling af en kan de oplader onherstelbaar beschadigen en vergroot het risico op doorbranden.

Weer en verkeersomstandigheden kunnen invloed hebben op uw remweg. Vergroot uw remafstand bij regen, sneeuw, ijsel en bij olie op het wegdek.

Uw Emoto StreetCity heeft een stille motor. Houd er rekening mee dat andere weggebruikers u niet horen aankomen.

De Emoto StreetCity maakt geen geluid; het is niet waarneembaar of de motor aan of uit staat. Zet daarom altijd de scooter uit wanneer u niet rijdt. Dit kan door de contactsleutel om te draaien of met de dodemansknop bij de gashendel, zie hoofdstuk 2.2. Dit voorkomt dat de motor ongewild weggrijdt bij aanraking van de gas hendel.

Bij werkzaamheden aan of bij het achterwiel (bijvoorbeeld de band plakken) moet u ervoor zorgen dat de hoofdschakelaar op OFF staat (zie fig 2.1 pag 10). Dit voorkomt dat de motor ongewild gaat draaien en afknelling of letsel veroorzaakt.

Wanneer de accuspanning afneemt, neemt ook de maximale snelheid van de Emoto langzaam af. Daarnaast gaat de accu langer mee wanneer deze niet te vaak volledig ontladen wordt. Zo voorkomt u het risico dat u met een lage accu komt te staan.

De afstand die kan worden gereden op een volledig opgeladen accu is afhankelijk van de manier van gebruik. Factoren die van invloed zijn op de actieradius zijn: veelvuldig remmen en optrekken, gewicht van de bestuurder, lading, temperatuur, wegdek, bandenspanning en snelheid.

Draag tijdens het rijden geen kleding die u of andere weggebruikers in gevaar kan brengen. Transporteer goederen altijd in de opbergvakken of op de bagagedrager. Hang geen voorwerpen aan het stuur. Dit om ongelukken te voorkomen.

Zorg dat u altijd genoeg afstand houdt in het verkeer en voldoende ver vooruit kijkt. De meeste ongelukken in het verkeer ontstaan doordat de bestuurder iets te laat ziet.

Vermijd het hard op- of afrijden van stoepranden of andere wegobstakels; dit kan de wielen, banden en/of de wielophang van de scooter beschadigen.

Bezoek datum	Km stand	Opmerkingen en uitgevoerde werkzaamheden	Paraaf dealer	Paraaf klant
1	0 km (afleverbeurt)			
2	500 Km			
3	2000 Km			
4	4000 Km			
5	6000 Km			
6	8000 Km			
7	10000 Km			
8	12000 Km			



Uw dealer



Korte Papaverweg 15
1032KA Amsterdam

E. info@qwic.nl
www.qwic.nl

